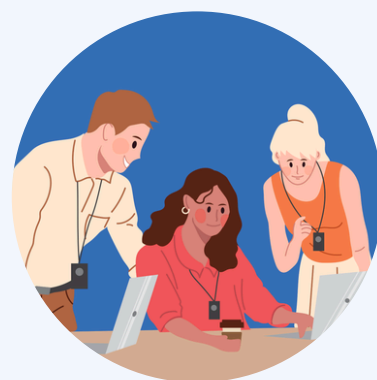


Vivre et travailler sur le territoire de la CPTS Centre-Vendée



Qu'est ce qu'une CPTS ?

Ses missions

CPTS signifie « **Communauté Professionnelle Territoriale de Santé** ».

À l'échelle d'un territoire défini, une CPTS a pour objectif de **mieux organiser les parcours de soins des patient·e·s** en renforçant la **coopération entre les professionnel·le·s de santé**, en lien avec les acteur·rice·s du territoire (secteurs médico-social, social et sanitaire, associations d'usager·ère·s, etc.).

Il existe **7 CPTS en Vendée**, couvrant l'intégralité du département (cf. carte).

Ces CPTS sont portées par **des associations loi 1901**.

Elles sont animées par un conseil d'administration ainsi que par des équipes salariées composées de coordinateur·rice·s / directeur·rice·s, chargé·e·s de mission ou de projet, assistant·e·s administratif·ve·s, chargé·e·s de communication, etc.

Participer à des actions concrètes sur 4 missions socles ...

- **Accès aux soins** : Protocoles pluriprofessionnels (angines, infections urinaires, téléconsultations), Soins Non Programmés Médecine générale, Soins Non Programmés autres que Médecine générale, Agir sur la rupture des soins
- **Prévention** : Parcours Sport santé, Vaccination Covid-19, Cancer du sein, Arrêt du tabac, Collectif Prévention
- **Parcours de soins** : Attractivité du territoire, Anticiper les variations de l'offre de soins du territoire, Promouvoir le territoire et l'exercice coordonné, Présentation des formes d'exercices coordonnés
- **Gestion de crise** : Organiser et mobiliser des acteurs de santé en cas d'événements exceptionnels, en veillant à la continuité des soins et à la coordination territoriale des réponses sanitaires.

... et 2 missions complémentaires optionnelles

- **Accompagnement des professionnels de santé**
- **Qualité et pertinence des soins**

Découvrez les missions de la CPTS Centre-Vendée en cliquant sur le logo



La Vendée entièrement couverte par sept CPTS



La CPTS Centre-Vendée



- CPTS de taille 4
- 45 communes
- +186 000 habitant.es
- + 900 professionnels de santé libéraux dont 123 médecins généralistes

Nombre d'habitants : environ 186 000 habitants soit 27,3 % de la population vendéenne
 Nombre de professionnels de santé libéraux : environ 900
 Nombre de communes : 45 appartenant à 6 EPCI différents

- CC Communauté de communes
- CA Communauté d'agglomération
- Centre hospitalier / Clinique
- CMS multisites
- ESP CLAP
- MSP
- MSP multisites

+ d'infos sur les professionnels de santé du territoire : consultez la [cartographie des ressources médicales](#)

Depuis Nantes, comptez entre 45min et 1h30 de trajet en voiture selon votre lieu de stage.

[Préparez votre trajet](#)

[Préparez votre trajet](#)

Les services hospitaliers

- La Roche-sur-Yon
- Le Centre Hospitalier Départemental (CHD)
- L'Établissement de Santé Publique de Santé Mentale (EPSM) Georges Mazurelle
- La clinique Saint-Charles

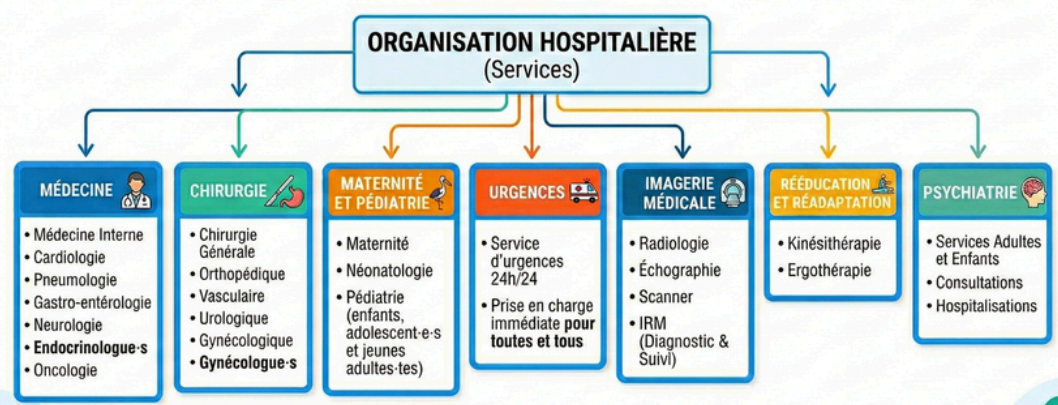
Hôpital de jour :
 Services du CHD

- Hôpital de jour gériatrique
- Service de Pédiatrie
- Services en cancérologie

Services de Georges Mazurelle :

- Hôpital de jour "Les Cytises"
- Hôpital de jour "Donald Winnicott"
- Hôpital de jour "La Simbrandière"
- Maison départementale des adolescents
- CMP

SCHÉMA DES SERVICES HOSPITALIERS-ÈRES



Liens utiles

- Un panel de services :
 - CHD Vendée
 - Clinique Saint-Charles
 - EPSM Georges Mazurelle
- Annuaire réservés aux professionnels de santé présents sur le CHD



Schéma simple indicatif

Actions territoriales de prévention : pour 2026

1 Collectif prévention

- **Maladies chroniques** : Mise en place de programmes d'Éducation Thérapeutique du Patient (ETP) pour les personnes en situation de précarité.
- **Sport Santé** : Promotion du sport adapté auprès des prescripteurs et incitation des patients à une activité physique régulière.
- **Aller-vers** : Maintien et déploiement du dispositif Marsoins pour proposer des demi-journées de dépistage au plus près de la population.

2 Actions : Prévention des pathologies et promotion de la vaccination

- **Maladies infectieuses** : sensibilisation des professionnels et du public.
- **Cancers** : Amélioration du dépistage des cancers masculins et du sein, avec un renforcement du lien ville-hôpital.
- **Santé environnementale** : Soutien au projet "Prescriptions Vertes" (paniers bio pour les femmes enceintes).

3 Santé sexuelle et lutte contre les violences

- **Éducation et bonnes pratiques** : Organisation d'ateliers en milieu scolaire pour l'autonomisation des jeunes et harmonisation des discours des professionnels sur la contraception (EVARS).
- **Violences Sexistes et Sexuelles (VSS)** : Mise en place de groupes d'échanges de pratiques pour améliorer le repérage et l'accueil des victimes ou agresseurs.

Zoom sur Le MarSOINS



Qu'est-ce que le MarSOINS ?

Unité mobile de prévention et de dépistage déployée **depuis début 2025** dans l'**agglomération de La Roche-sur-Yon** par l'**association À Vos Soins**, en partenariat avec la CPTS Centre-Vendée.

Il s'agit d'un camion réaménagé en « centre de santé sur roues », destiné à la médiation en santé : ateliers et dépistages (audiovisuel, auditif, visuel, santé mentale, alimentation...) sont proposés gratuitement, sans rendez-vous et sans carte Vitale, dans différents lieux de passage.

Objectifs & valeurs

- **Réduire les inégalités d'accès aux soins**, notamment pour les personnes éloignées du système de santé.
- Offrir un espace convivial, bienveillant et non stigmatisant, avec écoute, orientation et sensibilisation.
- **Dispositif sans frais, sans rendez-vous**, ouvert à tou-te-s, y compris aux populations vulnérables.

→ Consultez les actions de prévention du MarSOINS sur son [site internet](#).

Rejoignez-nous



- **CPTS Centre-Vendée** : coordination@cpts-centrevendee.fr
- **Le MarSOINS** : Marie THOMAS-GUILLOTEAU - 07 43 36 70 52 - marie.thomas@avossoins.fr

Les CPTS travaillent aussi avec les Contrats Locaux de Santé (CLS) pour intervenir en matière de prévention santé.

Thématiques d'interventions :

- **Prévention et promotion de la santé** (alimentation, activité physique, santé mentale, addictions...),
- **Accès aux soins et aux droits** (lutte contre le non-recours, médiation en santé...),
- **Santé mentale** (prévention du suicide, parcours de soins, articulation sanitaire/social...),
- **Accompagnement du vieillissement**,
- **Santé environnementale** (pollution, logement, bruit, etc.),
- **Santé des jeunes ou des publics vulnérables**.

Contrats Locaux de Santé



Pourquoi exercer en Centre-Vendée ?

Un territoire accueillant pour les docteurs juniors

Les acteurs et actrices locaux (CPTS, établissements de santé, collectivités) sont engagés dans un accueil coordonné et personnalisé :

- accompagnement à l'installation,
- aide au logement,
- mise en réseau professionnelle et personnelle,
- découverte du territoire et de ses opportunités.

Un accompagnement personnalisé est également proposé à tous les médecins généralistes souhaitant s'installer en Vendée :

- recherche d'un cabinet médical,
- accès au logement,
- accompagnement à la recherche d'emploi pour le ou la conjoint.e,
- accès à une crèche pour les enfants,
- mise en relation simplifiée et immédiate avec la collectivité d'accueil.

La CPTS Centre-Vendée couvre un territoire à taille humaine, dynamique et solidaire, offrant un cadre de vie attractif pour se former, exercer et s'installer durablement.

Un bassin de vie dynamique

Le périmètre couvre environ 186 000 habitant.es, mêlant pôles urbains, communes rurales attractives et zones périurbaines en forte croissance.

La population est jeune et active, avec un tissu associatif dense, une vie locale dynamique et des services de proximité bien répartis sur l'ensemble du territoire.

Trouver un logement



[Le département de la Vendée soigne ses internes et médecins](#)

[Suivre l'actualité de la CPTS](#)

L'enseignement et la petite enfance

Petite enfance : Le territoire reste très dynamique avec un renforcement de l'offre en micro-crèches.

- **Accompagnement :** 14 Relais Petite Enfance (RPE) maillent désormais l'ensemble du territoire (contre 2 guichets uniques auparavant, le service s'est décentralisé pour être au plus proche des 45 communes).
- **Accueil collectif :** 38 structures (Crèches, Micro-crèches publiques et privées). L'offre a fortement augmenté avec l'ouverture de nombreuses micro-crèches privées (type PAJE) pour compenser la tension sur les modes de garde.
- **Accueil individuel :** 18 Maisons d'Assistantes Maternelles (MAM) sont aujourd'hui en activité sur le territoire.
- **Environ 850 assistantes maternelles** sur le territoire de la CPTS Centre-Vendée

Enseignement : Une offre scolaire complète pour les 186 000 habitants du secteur.

Premier degré :

- 98 écoles (Maternelles et Élémentaires, publiques et privées) couvrent les 45 communes.

Second degré :

- 18 collèges.
- 8 lycées (Généralistes, technologiques et professionnels, majoritairement concentrés sur La Roche-sur-Yon et Chantonnay).
- 4 Maisons Familiales Rurales (MFR) (Secteurs de La Ferrière, l'Oie, etc.).

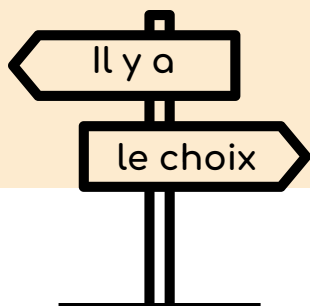
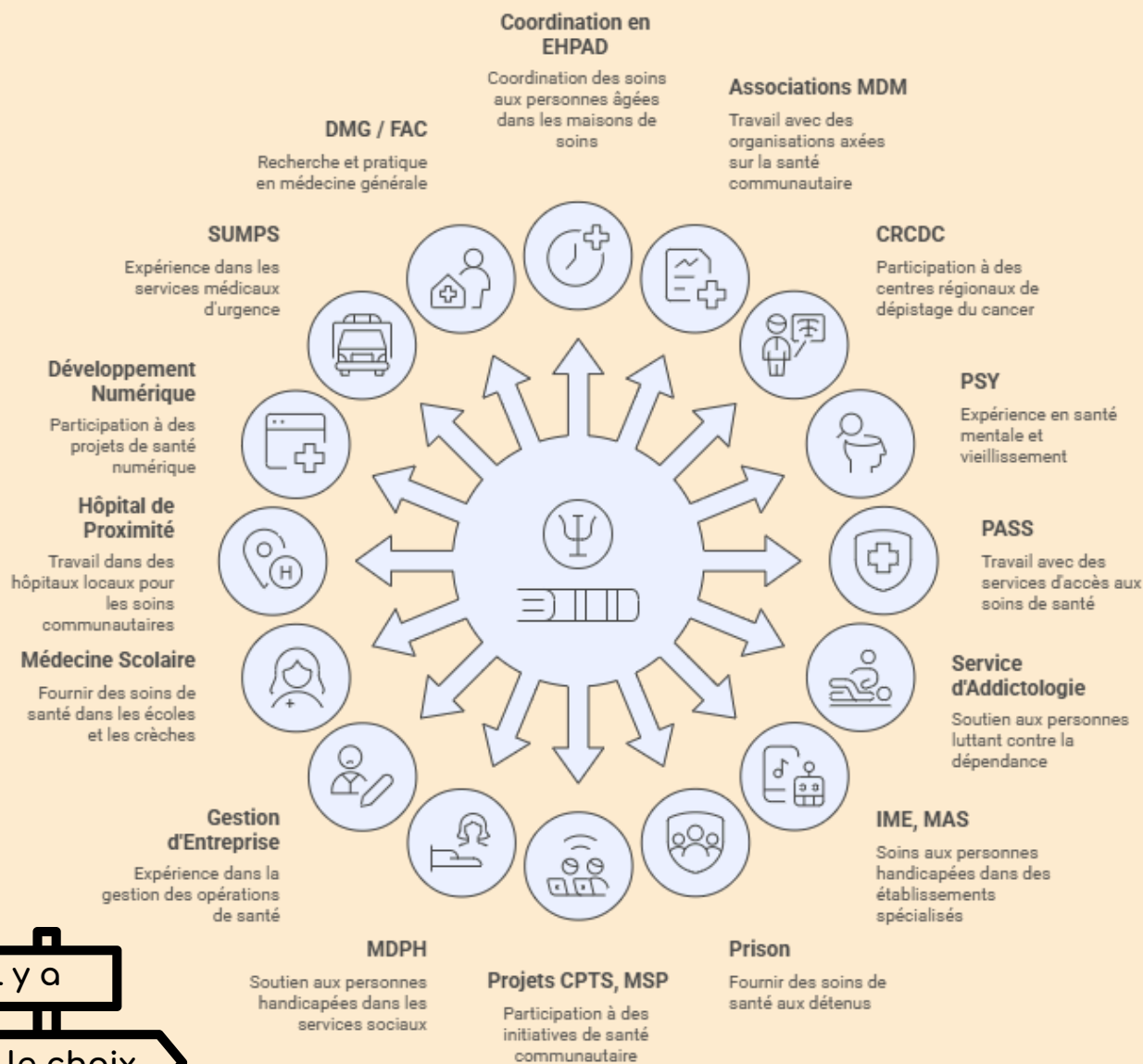
Enseignement Supérieur :

- 6 pôles majeurs (ajout du Campus Universitaire de la Courtaisière et de l'ICES en plus de l'IFSI et des lycées post-bac mentionnés).

Enfance/accueil

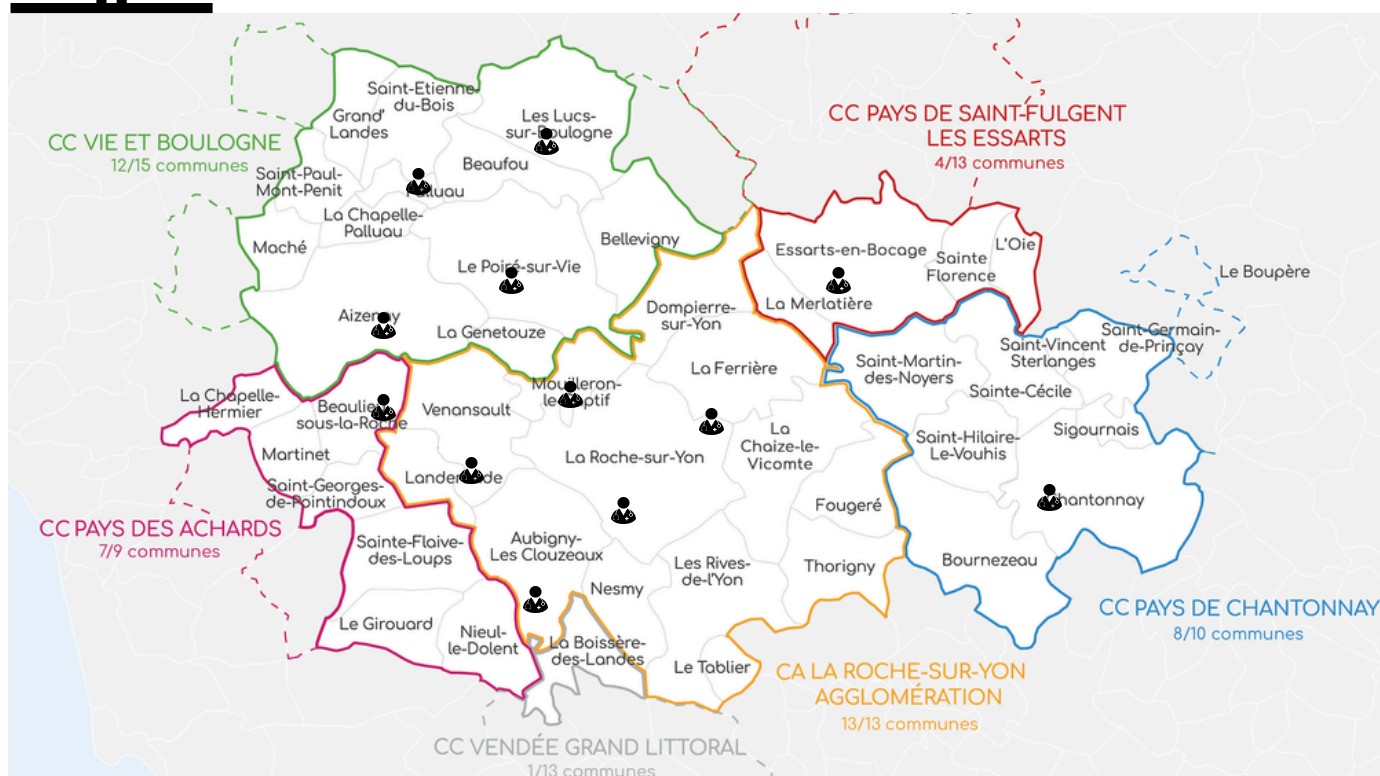
- 42 accueils de loisirs (ALSH) et structures jeunesse. Le réseau s'est densifié pour garantir un accueil périscolaire dans presque chaque regroupement pédagogique.

Projet d'exercice coordonné / micros stages : où aller ?



Les médecins candidats en Centre-Vendée

Attention les lieux de stages peuvent évoluer ⚠️



Notre équipe vous attend et vous souhaite la bienvenue sur le territoire vendéen !

L'équipe de la CPTS Centre-Vendée

Le Bureau



Anne DEHÉTRE
Orthophoniste
Co-présidente



Jean-Baptiste BRIFFAUT
Masseur-kinésithérapeute
Co-président



Dr Pascale TARDIVEL
Gynécologue-obstétricien
Vice-présidente



Véronique DEGOULET
Infirmière
Vice-présidente



Dr Bénédicte MINOZA
Pharmacienne
Trésorière



Dr Adélaïde NALET
Médecin généraliste
Secrétaire



Christian BRIOLA
Infirmier de Santé Publique
Membre du bureau



Dr Dominique BRACHET
Chirurgien-Dentiste
Membre du Bureau
Président d'honneur



Dr Romain BOSSIS
Médecin généraliste
Membre du Bureau

Les membres du Conseil d'Administration



Dr Anne-Sophie RENOLLEAU
Médecin généraliste



Dr Grégoire POTIRON
Biologiste



Nelly ROBIN
Pédicure-podologue



Lydie BESSON-GIRAudeau
Orthophoniste



Dr Alice SERVEL
Pharmacienne



Chloé CHARLOIS
Sage-femme



Charlotte ORIOT
Psychomotricienne



Séverine DELTOUR
Orthophoniste



Caroline DESCHAMPS
Diététicienne



Paul TEXIER
Représentant
des usagers

L'équipe salariée



Sophie LECONTE
Coordinatrice
équipe & projets



Emilie MARIONNEAU-REMAUD
Coordinatrice
Parcours & Prévention



Lila PARODI
Chargée de missions
Accès aux soins



Sandra COQUEREAU
Infirmière
coordinatrice



Angie BILLET
Assistante
administrative & comptable



Jessica PINEAU
Chargée de
communication



Version du 24 avril 2026

Rendez-vous sur le site internet de la CPTS Centre-Vendée

Retrouvez-nous également sur les réseaux



Si vous êtes curieux.se...

Et contactez votre chargée de missions accès aux soins

À très bientôt !



CPTS
Centre-Vendée
cpts-centrevendee.fr

Lila Parodi
Chargée de missions
↳ Accès aux soins
06 86 00 69 79
lila.parodi@cpts-centrevendee.fr

Communauté Professionnelle Territoriale de Santé Centre-Vendée

Lexique

A — C

ADI

Agence Départementale d'Information (Vendée) : service d'accompagnement à l'installation des médecins.

CHD

Centre Hospitalier Départemental (Vendée).

CHR / CHU (non écrit mais logos visibles)

Centre Hospitalier Régional / Universitaire – ici le CHU de Nantes

CLS

Contrat Local de Santé : dispositifs territoriaux pour coordonner les actions de prévention et de santé publique

CPAM

Caisse Primaire d'Assurance Maladie : impliquée dans le Collectif Prévention

CPTS

Communauté Professionnelle Territoriale de Santé : structure interprofessionnelle visant à organiser les parcours de soins sur un territoire

CRCDC

Centre Régional de Coordination des Dépistages des Cancers

D — E

DMG

Département de Médecine Générale (Université de Nantes)

EPSM

Établissement Public de Santé Mentale (EPSM Georges Mazurelle)

EVARS

Éducation à la Vie Affective, Relationnelle et Sexuelle

F — M

FAC

Faculté de Médecine (abréviation associée au DMG)

IME

Institut Médico-Éducatif

IFSI

Institut de Formation en Soins Infirmiers

MAM

Maisons d'Assistantes Maternelles

MAS

Maison d'Accueil Spécialisée

MDPH

Maison Départementale des Personnes Handicapées

MDM

Médecins du Monde

MFR

Maisons Familiales Rurales

MSP

Maison de Santé Pluriprofessionnelle – mentionnées dans les actions de prévention

N — S

PASS

Permanence d'Accès aux Soins de Santé

PSY

pôle psychiatrie / Services psychiatriques du territoire (CHD + EPSM).

RPE

Relais Petite Enfance – guichet unique pour les modes de garde

SIMUPS / SIMPS (probablement SIMPPS)

Service Interuniversitaire de Médecine Préventive et de Promotion de la Santé.

SPASAD

Service Polyvalent d'Aide et de Soins à Domicile

SSIAD

Service de Soins Infirmiers À Domicile

T — Z

UFR Médecine

Unité de Formation et de Recherche en Médecine .

LEXIQUE COMPLÉMENTAIRE (issus des schémas métiers p.6)

Ces termes apparaissent sous forme d'icônes ou de bulles :

EHPAD : Établissement d'Hébergement pour Personnes Âgées Dépendantes

Service Addictologie

Service Gynécologie / Santé de la Femme

Service Pédiatrie

Service Gériatrie

Service Social / Assistants Sociaux

Service Rééducation / Réadaptation

Centre de dépistage (CRCDC)

Éducation Thérapeutique

Psychologues / CMP (Centres Médico-Psychologiques)